

ΕΙΚΑΣΤΙΚΑ ΙΙ
Α΄ ΑΚΑΔΗΜΑΙΚΟ ΕΤΟΣ ΣΠΟΥΔΩΝ
Θέμα: το Φως γύρω μας και εντός.



3^ο τμήμα

Υπ.Καθηγητής

Τάκης Κοζόκος – γλύπτης

Το blog του μαθήματος υπάρχει στην διεύθυνση:

<http://www.blogeikastika.gr>

email takiskozokos@gmail.com

web www.takiskozokos.gr

3^{ες} Σημειώσεις Μαθήματος 2023-24

Το μάθημα είναι κατά βάση εργαστηριακό.

Οι σημειώσεις δίνονται για την ενθάρρυνση σας για περισσότερη έρευνα.

Φως και Σκιά.

"Τέχνη είναι η συγκίνηση των αισθήσεων, η χαρά του πνεύματος που μετρά και εκτιμά, η αναγνώριση μιας αξονικής αρχής που αγγίζει το βάθος του είναι μας. Τέχνη είναι εκείνη η καθαρή δημιουργία του πνεύματος που μας δείχνει, σε ορισμένες εξαιρετικές περιπτώσεις, τα υπέρτατα όρια της ανθρώπινης δημιουργικότητας.

Και ο άνθρωπος νιώθει απέραντη ευτυχία, όταν αισθάνεται ότι δημιουργεί."



«Αρχιτεκτονική είναι το όμορφο παιχνίδι των όγκων στο φως».

Le Corbusier: "Vers une Architecture", 1923

"ARCHITECTURE IS A GAME, USING LIGHT TO REVEAL THE SHAPES."

<https://theglasshouse.org/media/architecture-is-a-game-using-light-to-reveal-the-shapes/>

ΑΡΧΙΤΕΚΤΟΝΙΚΕΣ ΜΑΤΙΕΣ

27 Δεκέμβριος, 2011

Το αμετάκλητο φως

Εδώ το φως σε προκαλεί να αναμετρηθείς μαζί του, παρασέρνοντας σε σ' έναν αγώνα εξ αρχής χαμένο. Γιατί είναι αδύνατον να κρυφτείς κάτω από ένα τέτοιο φως! Ιδίως όταν

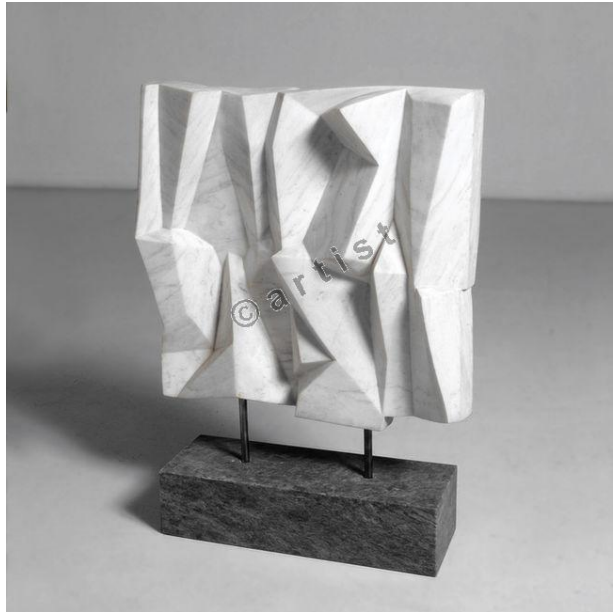
φυσήξει ο αέρας και καθαρίσει η ατμόσφαιρα, αλλάζουν και μεταβάλλονται οι αποστάσεις και τα πράγματα αποκτούν τις πραγματικές διαστάσεις τους μέσα στο χώρο και το χρόνο. Αυτό που μέχρι πρότινος φαινόταν να χάνεται μακριά στον ορίζοντα, τώρα ξαφνικά βρίσκεται δίπλα σου και σχεδόν το αγγίζεις. Η φωτεινότητα και η διαύγεια της ατμόσφαιρας αναποδογυρίζουν τα μετρικά μας συστήματα αχρηστεύοντας όλες τις αισθητικές θεωρίες μας. Θέλω να πω πως υπάρχουν ορισμένες στιγμές που το φως κάνει τα πιο απλά καθημερινά πράγματα να φαίνονται εξωπραγματικά εξακοντίζοντάς τα στη σφαίρα του υπερρεαλισμού.

Η αρχιτεκτονική (ιδίως σε τόπους σαν τον δικό μας) βασίζεται κυρίως στις σκιές. Τα πάντα θεμελιώνονται πάνω στην αέναη αντίθεση φωτός-σκιάς. Το αρχιτεκτόνημα ταυτίζεται με τις σκιές του. Στον τρόπο που το φως πέφτει πάνω στις επιφάνειες, με αποκορύφωμα τους καλοκαιρινούς μήνες που τείνει να εξαυλώσει τις μορφές και να διαλύσει τα περιγράμματα.



Παναγιώτης Τέσης 2011

Το καταμεσήμερο, όταν ο ήλιος βρίσκεται ψηλά και το φως πέφτει σχεδόν κατακόρυφα, η σκιά και της παραμικρής εξοχής πάνω στον τοίχο μακραίνει, τονίζοντας με έντονο τρόπο την ανάγλυφη επιφάνεια. Κι είναι τότε που τιμωρεί την κακοτεχνία και φανερώνει τα όποια λάθη της κατασκευής προδίδοντας τις λανθασμένες επιλογές του αρχιτέκτονα. Το ζωγόνο φως αναδεικνύει το ελάχιστο σε μέγιστο και την ίδια στιγμή «ξεπλένει» το οικοδόμημα από κάθε περιττό, κρατώντας το ουσιώδες.



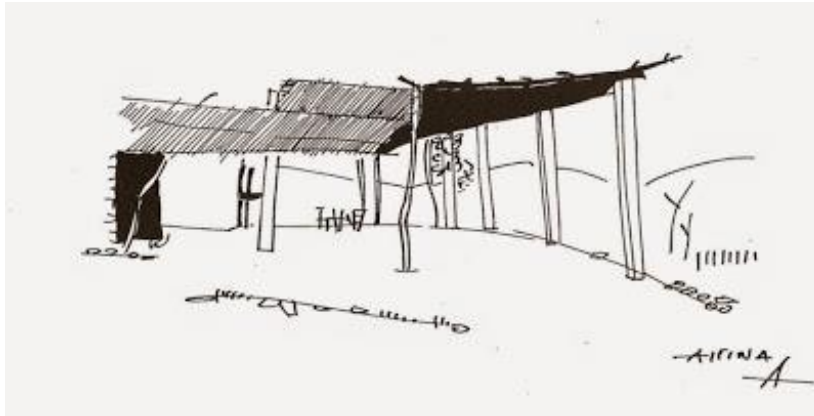
Κώστας Κουλεντιανός, Διπλό ανάγλυφο, 1974, μάρμαρο, 60 X 56 X 17cm

Μόνο με μέτρο τη σκιά μπορείς να συνειδητοποιήσεις την πραγματική ένταση του φωτός. Αρκούσαν, για παράδειγμα, οι απειροελάχιστες σμιλεύσεις της προεξοχής -ως υπόμνηση- της μύτης πάνω σ' ένα προϊστορικό κυκλαδικό ειδώλιο, για να αντιληφθεί κανείς αμέσως τη μορφή του προσώπου. Γιατί, όπως εύστοχα σημείωνε ο Henry Miller στον «Κολοσσό του Μαρουσιού»:

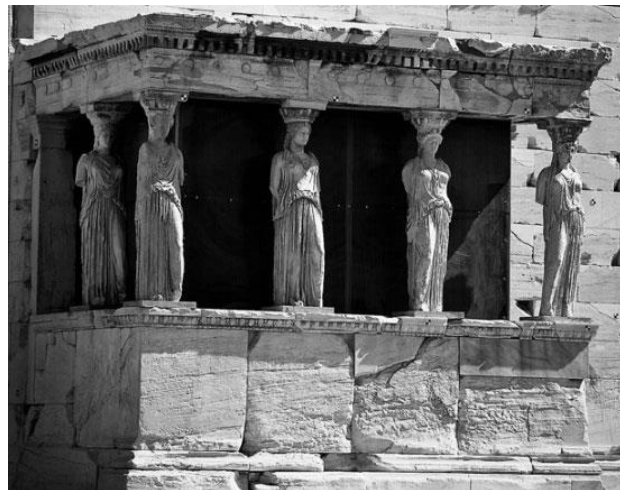


«Στην Ελλάδα δεν υπάρχουν αμυδρές σκιές». Είναι εκείνες οι ώρες που τα ανοίγματα πάνω στους τοίχους, αλλά και οι εσοχές μέσα στη μάζα του οικοδομήματος, φέρνουν στο νου μας τις σκοτεινές σπηλιές ή τις ρωγμές που βρίσκονται στα γκριζωπά βράχια του τόπου μας. Τα πέτρινα γυμνά τοπία που μας περιβάλλουν «ψιθυρίζουν» αρχέγονους κανόνες, υπαγορεύοντας το μέτρο κάθε νέου αρχιτεκτονήματος που από δω και στο εξής θα βρίσκεται εκτεθειμένο αμετάκλητα στο καθαρό και λαμπρό φως.

Παρατηρήστε τι σημαντικό ρόλο επιτελούν σ' ένα κτήριο, μια στοά, ένα προστώο ή ένα στέγαστρο. Οι σκιερές περιοχές τους προσδίδουν δροσιά πάνω στις επιφάνειες που δέχονται ακατάπαυστα το ανελέητο φως του καλοκαιριού.



Όπως ακριβώς είναι απαραίτητη και η σκιά που δημιουργείται ως σκούρο φόντο πίσω από τις Καρυάτιδες στο Ερεχθείο, για να αντιληφθούμε καθαρότερα την πλαστικότητα της μορφής τους, την ανάδειξη κάθε πτυχής του χιτώνα τους, έτσι όπως ξεπροβάλλουν από τη σκιά στο φως.

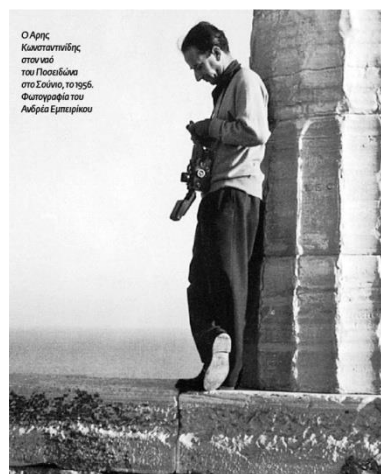
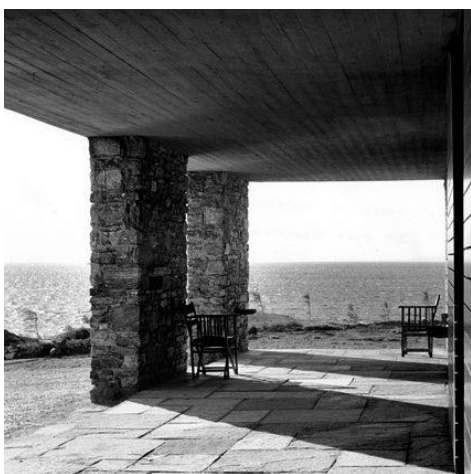


Αυτήν την αναγκαιότητα της σκιάς και του βάθους τόνιζαν άλλωστε τα σκούρα χρώματα (χοντροκόκκινα, κεραμιδιά) στους τοίχους που βρίσκονταν πίσω από τις στοές, όπως αυτό που πρόσεξε και απαθανάτισε ο Τσαρούχης στο μικρό σπίτι της οδού Ασωμάτων.



Η μετάβαση από το απόλυτο φως του υπαίθρου στον σκιερό εσωτερικό χώρο απαιτεί την ύπαρξη ενός ενδιάμεσου ημιφωτισμένου χώρου, ώστε το πέρασμα να γίνει σταδιακά και

όχι απότομα. Είναι απαραίτητος αυτός ο μεταβατικός χώρος προκειμένου να συνηθίσουν όχι μόνο τα μάτια, αλλά και ολόκληρο το σώμα μας στην έντονη αλλαγή. Είναι εκεί που συναντιούνται ο μέσα με τον έξω χώρο. Το κατώφλι της σκιάς στο φως.



Ο Άρης Κωνσταντίνος στον ναό του Ποσειδώνος στα Σούνια, το 1956. Φωτογραφία του Ανδρέα Εμπειρίκου

Δεν πρέπει να λησμονούμε ότι το φως δίνει την κλίμακα του χρόνου στο χώρο. Ο εσωτερικός χώρος, για παράδειγμα, αποκτά τελείως διαφορετικά ποιοτικά χαρακτηριστικά όταν το φως εισέρχεται από πάνω, από το πλάι ή από κάτω ή πάλι όταν διεισδύει από μια σχισμή ή ένα μεγάλο άνοιγμα. Στις εξωτερικές όψεις κατά τη διάρκεια της ημέρας οι τοίχοι είναι φωτεινοί, ενώ τα ανοίγματα και τα υαλοστάσια πάνω στις επιφάνειες είναι σκοτεινά και δύσκολα μπορείς να διακρίνεις το εσωτερικό του κτηρίου. Εκείνες τις ώρες ακυρώνεται η διαφάνεια των κρυστάλλων.



Αντίθετα, καθώς πέφτει η νύχτα οι τοίχοι σιγά-σιγά γκριζάρουν και στο τέλος σκοτεινιάζουν εντελώς και χάνονται μέσα στο σκοτάδι, ενώ τα ανοίγματα τώρα φωτίζονται αποκαλύπτοντας στον περαστικό τον εσωτερικό χώρο, αφού η φωτεινή πηγή βρίσκεται

μέσα στο κτήριο. Η αντιστροφή αυτή φωτός-σκιάς κατά τη διάρκεια της νύχτας αποτελεί σημαντική συνθετική συνιστώσα της αρχιτεκτονικής.



το Καφενείον «NEON» ζωγραφισμένο με διαφορετικούς φωτισμούς από τον Γ. Τσαρούχη.

Η υφή των υλικών αλλά και τα χρώματα πρέπει να επιλέγονται με προσοχή, έτσι ώστε «η λάμψη τους να ξεθωριάζει με το πέρασμα του χρόνου» και πάνω τους να διακρίνεις «την πατίνα του χρόνου που με τόσους κόπους έχει εναποθέσει ο χρόνος» αυτό πρέπει να έχουμε κατά νου, όπως σοφά μάς υποδείκνυε ο Ιάπωνας συγγραφέας Τανιζάκι στο βιβλίο του «Εγκώμιο της Σκιάς». Επιφάνειες στιλπνές και αστραφτερές μετατρέπονται εύκολα σε καθρέφτες που αντανακλούν έντονα τις ηλιακές ακτίνες, σε αντίθεση με τις πιο αδρές που τις απορροφούν διαχέοντας το φως.



Είναι κάτι που αντιλαμβανόμαστε, όταν ατενίζουμε την πόλη από ψηλά και ανάλογα με την κίνηση του ήλιου πολλές επιφάνειες εκτεταμένων υαλοπετασμάτων ή ηλιακών συλλεκτών, η μία μετά την άλλη, λαμπυρίζουν έντονα και μας τυφλώνουν όσο μακριά κι αν βρίσκονται. Μετατρέπονται έτσι σε διαδοχικές στιγμιαίες εστίες φωτός που λειτουργούν σαν δυνατοί προβολείς κατά τη διάρκεια της ημέρας. Ένα χαρακτηριστικό που το γνωρίζουν ακόμη και τα μικρά παιδιά, στα νησιά για παράδειγμα, παίζοντας με καθρέφτες, σημαδεύουν από τα σπίτια τους, που βρίσκονται ψηλά στο βουνό, ως καλωσόρισμα το πλοίο που καταφτάνει μετά το πολύωρο ταξίδι στο λιμάνι.

Αλλά και μέσα στο σώμα της πόλης οι μεγάλες τζαμαρίες ανακλούν ενοχλητικά το φως του ήλιου πάνω στα γειτονικά κτήρια αλλοιώνοντας σε μεγάλο βαθμό το μικροκλίμα της περιοχής. Περπατάς αμέριμνος σ' ένα σκιερό δρομάκι και ξαφνικά δέχεσαι στα καλά καθούμενα από την απέναντι τζαμαρία στα μάτια σου το εκτυφλωτικό φως. Και είναι τότε σαν να αλλάζεις απότομα προσανατολισμό και να στρέφεις προς τον ήλιο, ενώ προφανώς το σώμα σου δεν άλλαξε διόλου κατεύθυνση. Κι όμως το γεγονός αυτό πολύ συχνά το υποβαθμίζουμε ή το «λησμονούμε» εμείς οι αρχιτέκτονες, λες και αγνοούμε ότι κάθε μας έργο έχει μεγάλη επίπτωση τόσο στα κτήρια που προϋπήρχαν όσο και σ' αυτά που πρόκειται να υπάρξουν στο μέλλον και κυρίως ότι στέκεται κάτω από ένα τέτοιο φως!



M/A ζωγραφικό έργο του Γιάννη Μόραλη.

Ένα φως που από ευλογία μπορεί εύκολα να μετατραπεί -αν το αγνοήσουμε- σε μέγα δυνάστη. Πρέπει να «ισορροπήσει» λοιπόν το αρχιτεκτόνημα ανάμεσα σε σκιερές και φωτεινές περιοχές γνωρίζοντας ότι η μία είναι συμπλήρωμα της άλλης, αφού είναι αδύνατον να συνθέσεις χωρίς το φως, αλλά και έξω από τα όρια που αυτό σου καθορίζει για να κινηθείς.



«Σκιές» ζωγραφικό έργο του Νίκου Χουλιαρά.

Ας μη ξεχνάμε λοιπόν τα λόγια του Οδυσσέα Ελύτη: «Σιγά-σιγά, μες στο κατακαλόκαιρο, το φως αφανίζει την Ελλάδα. Χωνεύει τα νησιά, εξουδετερώνει τις θάλασσες, αχρηστεύει τους

ουρανούς. Άφαντα όλα... Η αντίσταση σ' ένα τέτοιο φως. να ποιο είναι το βαθύτερο νόημα της ελληνικής αρχιτεκτονικής».



Φως - σκοτάδι - φώς

...για τον Οδυσσέα Ελύτη.

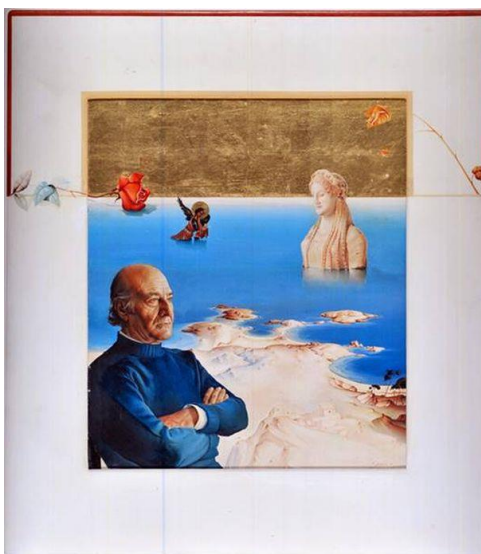
Στα τελευταία του κείμενα ο ποιητής του φωτός βλέπει διαφορετικά το σκοτάδι. Και δεν μιλάω μόνο για το σαφώς νυκτερινό (και συννεφιασμένο) τοπίο στο "Ημερολόγιο ενός αθέατου Απριλίου". Και στα άλλα βιβλία υπάρχει μια διαφορετική στάση απέναντι στη νύχτα.

Νομίζω πως είναι φανερό στον επαρκή αναγνώστη πως με τα χρόνια, ο Ελύτης ξεπέρασε την "ηλιακή μεταφυσική" της "τρίτης περιόδου" του για μια πιο σύνθετη μορφή μυστικής εμπειρίας που εμπεριέχει και το σκότος.

Κάποτε έγραφε: "οι Ευρωπαίοι και οι Δυτικοί βρίσκουν πάντα το μυστήριο στη σκοτεινιά, στη νύχτα, ενώ εμείς οι Έλληνες το βρίσκουμε στο φως που είναι κάτι απόλυτο".

Στην τελευταία του περίοδο το πνευματικό τοπίο αλλάζει. Η σκιά δεν είναι μόνο περίγραμμα του φωτός - αλλά παρουσία αυτοδύναμη. Όσο περνάνε τα χρόνια, το σκοτάδι γίνεται πιο υπαρκτό - είναι αδύνατο να το αγνοήσεις. Πρέπει να το υπερβείς.

Έτσι η πορεία δεν είναι πια ευθύγραμμη - προς το φως - είναι παλινδρομική ή μάλλον σπειροειδής. Πάλι προς το φως μέσα από το σκοτάδι. Η εσωστρεφής αυτή εποχή καθιερώνει τον Ελύτη σαν μεγάλο μυστικό και θρησκευτικό ποιητή (με την ευρύτατη έννοια του θρησκευέσθε). Σε αυτήν φαίνεται να έχει πια υπερβεί την αντίθεση Φως-Νύχτα. Ακολουθεί την κλασική πορεία του μυστικού που ανεβαίνοντας προς το Ένα ξεπερνάει, αίρει τις φαινομενικές αντιθέσεις.



ΦΩΣ ΕΛΥΤΗΣ

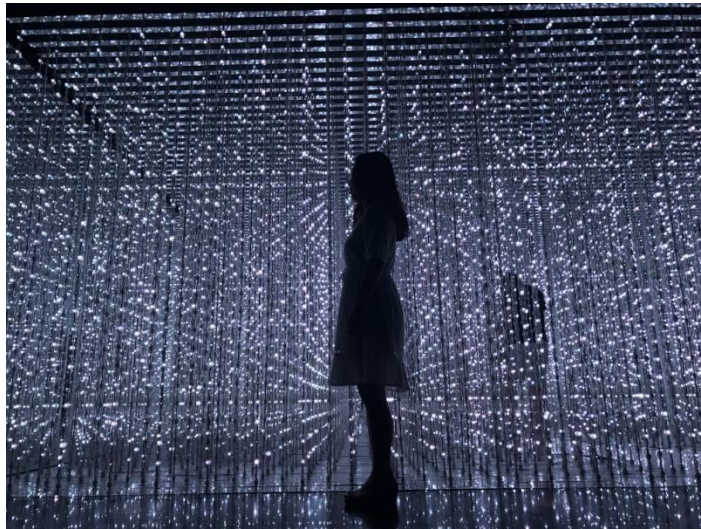
<https://www.youtube.com/watch?v=ulZR8d1UeYs>

ένα όμορφο video από το 3ο Γυμνάσιο Ρεθύμνου
με μουσική από «το χαμόγελο της Τζοκόντας»
του Μάνου Χατζηδάκη.

Wander through the Crystal Universe

Art by teamLab

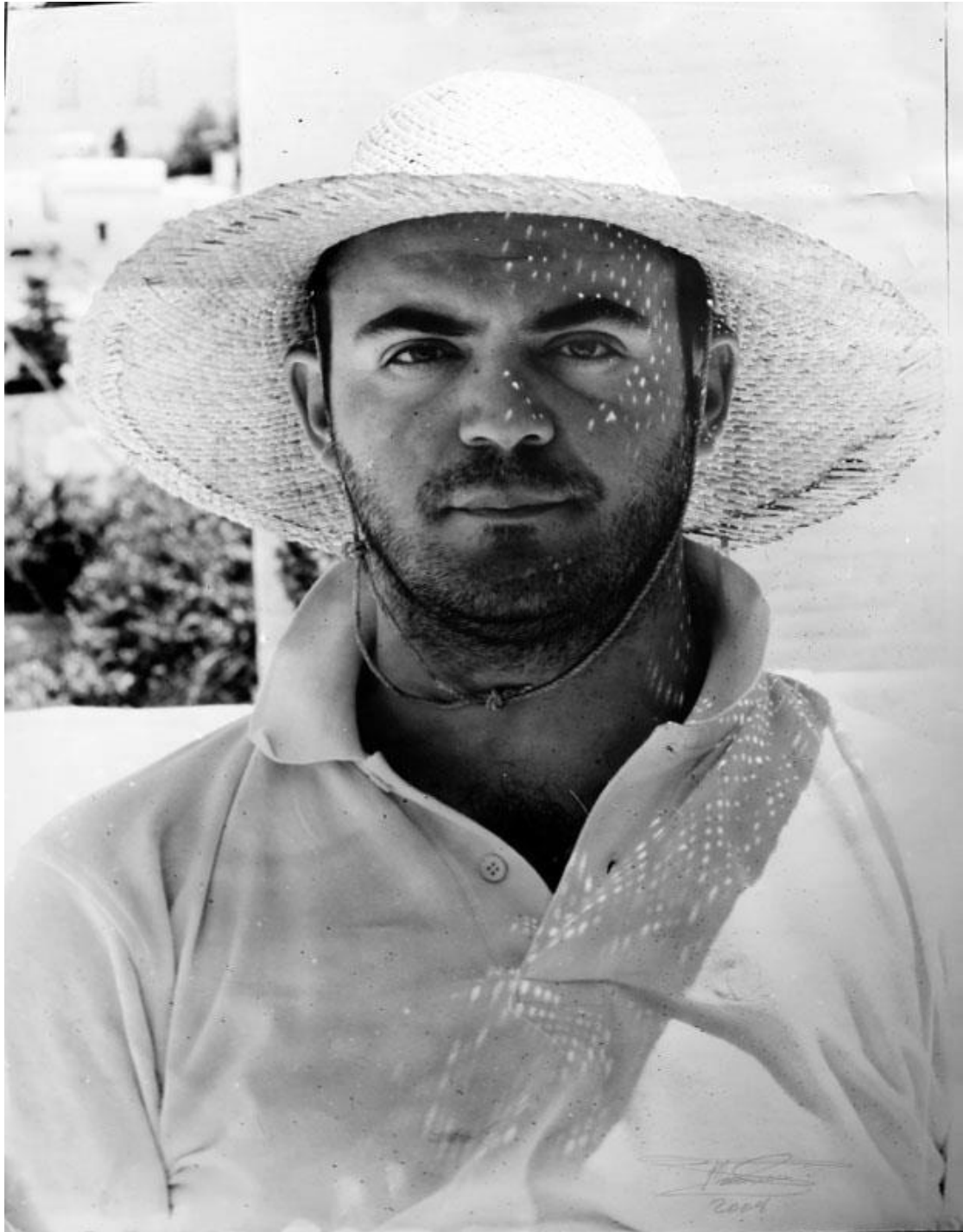
<https://www.youtube.com/watch?v=tPKBDPW0tGk>



2017 AL Light & Architecture Design Awards

A look at this year's winners and jury.

http://www.archlighting.com/design-awards/2017-al-light-architecture-design-awards_o



Μ/Α φωτογραφία του δασκάλου μου Γιάννη Μανιατάκου από τις πειραματικές του εκτυπώσεις στο εργαστήριο στην Τήνο.

Το 2011,αμερικανοί ερευνητές του MIT παρουσιάζουν την πιο γρήγορη κάμερα του κόσμου, μια κάμερα πιο γρήγορη και από τη σκιά της. Καταγράφει 100 δισεκατομμύρια καρέ το δευτερόλεπτο, και μπορεί να βλέπει το ίδιο το φως να κινείται.

https://www.youtube.com/watch?time_continue=186&v=-fSqFWcb4rE&feature=emb_logo

Λευκά ή έγχρωμα;

του Κωστή Παπαγιώργη

(από τη στήλη του "Λαϊκή Απογευματινή" - "Αθηνόραμα" τ. 552, 9-15/12/2010)

Σοβεί ένα ζήτημα στο ντόπιο γούστο που διχάζει - ή τριχάζει - τους αρχιτέκτονες αλλά και τους οιοσδήποτε λαϊκούς ή ξένους: τα σπίτια στην Ελλάδα πρέπει να είναι άσπρα - όπως τα σπίτια και τα σπιτάκια στα νησιά - ή χρωματιστά; Το ίδιο ερώτημα αφορά και τα "αρχαία", θέατρα και ναούς, αγάλματα και ανάγλυφες παραστάσεις, που τα συνηθίσαμε τόσο πολύ λευκά και ξασπρισμένα ώστε θα μας φαινόταν ιεροσυλία αν κάποιος (βέβηλο) χέρι τα χρωμάτιζε στα καλά καθούμενα. Γεγονός είναι, πάντως, ότι κάτι που συνηθίζεις, κατόπιν το θεωρείς αυτονόητο, προφανές, με τελική συνέπεια να το ταυτίζεις με τη φυσικότητα. Από αυτόν το δρόμο καταλήξαμε να πιστεύουμε ότι η αρχαία Ελλάδα ήταν λευκή και ασπρουλιάρα. Άρα και τα κυκλαδίτικα νησιά συνεχίζουν κατιτί αρχαϊκό, αρχετυπικό, με τον ασβέστη στους τοίχους και στις σκεπές.

Εντούτοις, η χρωματικότητα ουδέποτε ταυτίστηκε με τα αρχαία αγάλματα και οικοδομήματα. Ο αρχιτέκτων Άρης Κωνσταντινίδης, που είναι κάτι σαν άγιος της τέχνης του, επιμένει στα ημερολόγια του ότι στην Ελλάδα θέλουμε την αρχιτεκτονική άσπρη, ενώ στην πραγματικότητα ήταν ανέκαθεν έγχρωμη. Στα χρόνια της δικτατορίας του Μεταξά αποφασίστηκε να βαφτούν όλα τα παραλιακά σπίτια της Αίγινας άσπρα, επικαλύπτοντας έτσι την ώχρα, το μαύρο, το χοντροκόκκινο και το λουλακί χρώμα. Άλλωστε, μετά το πέρας του Εμφυλίου, όπου πήγαινε ο στρατός κι έβρισκε σπίτια με χρώμα, τα έβαφε αυθωρεί γαλάζια, γαλανόλευκα. Το κόκκινο χρώμα κυριαρχούσε σε όλα τα οικοδομήματα, ήταν όμως κομμουνιστικό, "κουκουέδικο", κι έπρεπε ντε και καλά να αλλάξει.

Ο κανόνας, όπως εύκολα μαντεύει κάποιος, υπαγορεύει την ενσωμάτωση του σπιτιού στον περίγυρο. Πού απαντάται, λοιπόν, το άσπρο χρώμα στη φύση ώστε να λευκάνει και τα σπίτια; Στον ουρανό πιθανόν. Αντίθετα στη γη πέτρες, χρώματα, δέντρα, βράχια έχουν άλλους χρωματισμούς - χωμάτινους -, γι' αυτό και τα χρώματα αποκαλούνται "γαίες". Αυτά τα χρώματα τα διακρίνουμε, ξεθωριασμένα πια, σε δωρικούς ναούς και στην αρχαϊκή γλυπτική. Ούτε πρέπει να μας ξαφνιάζει το γεγονός ότι παλαιότερα τα σπίτια στην νεοελληνική επαρχία βάφονταν με χοϊκά χρώματα, δηλαδή συνεχίζοντας τη φύση ολόγυρα και όχι υπηρετώντας την ασπρίλα, που ουδεμία σχέση είχε ή μπορούσε να αποκτήσει με τον περιβάλλοντα χώρο.

Όταν το λευκό κυριάρχησε κι επιβλήθηκε άνωθεν (και) για πολιτικούς λόγους, οι αρχιτέκτονες, οι οποίοι γνώριζαν την αλήθεια, έξυναν με ένα μυτερό ξύλο ή σουγιά το άσπρο χρώμα για να βρουν του λόγου το αληθές - το κόκκινο, την ώχρα, το μαύρο και το λουλακί.

Το ίδιο έγινε και με τα "Ξενία" που έχτισε κάποτε ο Κωνσταντινίδης, βάφοντάς τα όπως πρέπει, αλλά ατύχησαν στη συνέχεια, διότι παραδόθηκαν στην άσπρη μπογιά και στον ασβέστη.

Παιχνίδι με χρώματα και υλικά

Ο Άρης Κωνσταντινίδης, που υπογράφει τα σχέδια για τα σπουδαιότερα «Ξενία» της χώρας μας, χρησιμοποίησε τη χρωματική κωδικοποίηση του Πολυγνώτου. Επέλεξε όμως να παίξει το «παιχνίδι» με τα χρώματα μέσα από τα υλικά. Το ξύλο, το εμφανές μπετόν είχαν χρώμα από μόνα τους. Επιστράτευσε όμως το τούβλο και την πέτρα από ειδικές περιοχές, ώστε να προσθέσει περισσότερες αποχρώσεις και να «ντύσει» ειδικές γωνιές. Όπως εξηγεί ο κ. Φιλιππίδης, ο μεγάλος αρχιτέκτονας επέλεξε το λευκό μόνον για τις Σπέτσες, θεωρώντας την ειδική περίπτωση.

Από τις νεότερες γενιές αρχιτεκτόνων ξεχωρίζει δύο τεχνίτες του χρώματος. Τον πρόωρα χαμένο Κυριάκο Κρόκο, που ήταν και ο ίδιος ζωγράφος, παρ' όλα αυτά ζήτησε τη βοήθεια του Φασιανού για να διαμορφώσει το πιο αντιπροσωπευτικό κτίριο για την χρωματική του γκάμα, το Βυζαντινό Μουσείο της Θεσσαλονίκης.

Στη χρήση του χρώματος κατέληξαν η Σουζάνα και ο Δημήτρης Αντωνακάκης. Ξεκίνησαν με συνθέσεις που θύμιζαν την ιταλική «άρτε πόβερα», αλλά στη συνέχεια έκαναν θαρραλέα είσοδο σε άλλα μονοπάτια, δημιουργώντας πρώτοι, με το «πάντρεμα» διαφορετικών υλικών, ψηφιδωτά που θύμιζαν έντονα τα βυζαντινά μωσαϊκά. Χαρακτηριστικό στο είδος του θεωρείται το ξενοδοχείο «Lytos», έξω από το Ηράκλειο Κρήτης, με τον εξαιρετο διάκοσμο, που όμως δεν υπάρχει σήμερα.

Αισιόδοξος ο Δ. Φιλιππίδης δηλώνει πως στην πόλη μπορεί να συνυπάρξουν και οι δύο τάσεις της αρχιτεκτονικής, η μινιμαλιστική και η πιο εξεζητημένη, η χρήση και η μη χρήση χρώματος. «Δεν νομίζω ότι έχουν να φοβηθούν κάτι. Από αυτή τη συνύπαρξη έχουν και οι δύο να κερδίσουν. Η μία σχολή αναδεικνύει την άλλη με τον τρόπο της».

ΧΑΡΑ ΤΖΑΝΑΒΑΡΑ

ΕΛΕΥΘΕΡΟΤΥΠΙΑ 09/05/2004



Παναγιώτης Τέτιςς Υδρα.

«Το χρώμα είναι ζωή, γιατί ένας κόσμος χωρίς χρώματα μας φαίνεται νεκρός» Γιοχάνες Ιτεν.

Όταν ο αρχιτέκτονας φαντάζεται τον αρχιτεκτονικό χώρο, δεν μπορεί παρά να τον φαντάζεται με χρώματα, υλικά, φως. Κάθε φυσικό ή τεχνητό υλικό έχει χρώμα. Πώς είναι δυνατόν, λοιπόν, να χτίζω με υλικά, χωρίς την ίδια στιγμή να χτίζω με χρώματα;

Παπαϊωάννου Τάσης



Το χρώμα είναι ένα εκφραστικό υλικό ισοδύναμο με άλλα υλικά όπως η πέτρα, ο σίδηρος, ή το γυαλί.»

Χρώμα = ΠΡΟΣΕΧΩΣ στο επόμενο εξάμηνο.

Links

<https://www.archstudies.gr/>

ΦΩΣ

The natural light in the atmosphere of architectural space
The cases of **Tadao Ando** and **Peter Zumthor**

https://issuu.com/archstudies/docs/tsoutsos_spiros

The silent drama of photography | Sebastião Salgado

https://www.youtube.com/watch?time_continue=29&v=qH4GAXXH29s&feature=emb_logo

Athens Photo World: Ομιλίες Φωτογράφων - Νίκος Πηλός
(13.06.2019)

<https://www.youtube.com/watch?v=U0snwtMswxM>

Βλέποντας μέσα από τις φωτογραφίες

https://www.youtube.com/watch?time_continue=2&v=A6y4R-UEt4U&feature=emb_logo

Το Ελληνικό Κέντρο Φωτογραφίας

<http://hcp.gr/>

A.L

Architectural Lighting

<https://www.archlighting.com/>

Designing with daylight: the International VELUX Award
2016

<https://www.youtube.com/watch?v=kuqYvmqcuDg>

“Daylight and Architecture”
by David Nelson

<https://www.youtube.com/watch?v=KGODRLPDA4A>

Lecture from the 6th VELUX Daylight Symposium “Daylight as a driver of change” that took place in London on 2-3 September 2015. For more information visit <http://thedaylightsite.com>

Architecture Light & Space Study

<https://www.youtube.com/watch?v=xiiaw3bn58U>

Architecture

<https://vimeo.com/180428777>

Video επιλογές

Ταινίες.

Ντοκιμαντέρ:

Προτάσεις για videos σχετικά με το θέμα.



ΔΕΙΤΕ ΤΟ TRAILER

<https://www.youtube.com/watch?v=IjXJVkiBCtI&t=3s>

Ωριαίο ντοκιμαντέρ, συμπαραγωγής Gedeon Programmes / ARTE France, Atomis Media, Produccions Quart & NHK, Histoire TV, TV3 Catalunya, Movistar, Curiosity, Ceska TV, 2022.

Η περίφημη Βασιλική της Βαρκελώνης, ή αλλιώς, Σαγράδα Φαμίλια, θεωρείται ένα από τα πιο θαυμαστά αρχιτεκτονικά στολίδια, μαγεύοντας εδώ και 140 χρόνια ολόκληρο τον πλανήτη. Τα τελευταία 15 χρόνια, 10 επιπλέον κώνοι κυριαρχούν γύρω από το υπάρχον κτίριο. Αυτή η κατασκευή μας επιτρέπει, με τη βοήθεια της τεχνολογίας, να εξερευνήσουμε την αρχική ιδέα του Γκαουντί, τις πηγές της έμπνευσής του, τα σχέδιά του και τις εμμονές του. Αν το τελικό σχέδιο αναμένεται να ολοκληρωθεί μέχρι το 2026- 100 χρόνια από τον θάνατο του Γκαουντί- τα εμπόδια που πρέπει να ξεπεραστούν είναι πολλά!

Διαθέσιμο στο ERTFLIX.



Βιβλιογραφία.

Προτάσεις για βιβλία σχετικά με το θέμα.

- Arnhem, Rudolf. Τέχνη και οπτική αντίληψη, η ψυχολογία της δημιουργικής όρασης. Αθήνα: Θεμέλιο, 1999.
- ITTEN JOHANNES - Σύνθεση και μορφή - Εκδότης : ANTIYΛH -2011
- «Η Αυτοβιογραφία του Φωτός», του Γ. Γραμματικάκη (Πανεπιστημιακές Εκδόσεις Κρήτης, 2005, Ηράκλειο
- Κοντορήγας, Θεόδωρος. Φωτισμός & αρχιτεκτονική. 1η εκδ. Θεσσαλονίκη: Κτίριο-Επιλογή στη δόμηση Ε.Π.Ε, 2006.
- Παζ, Οκτάβιο. Η πέτρα του ήλιου και άλλα ποιήματα. 2η εκδ. Αθήνα: Ίκαρος, 1993.

(βιβλιογραφία έχει δοθεί και σε προηγούμενες Σημειώσεις)

News

ΕΙΚΑΣΤΙΚΑ ΙΙ 2024 "το Φως γύρω μας και εντός" Τμήμα Αρχιτεκτόνων Μηχανικών ΤΑΜ/ΔΠΘ

...λίγο πριν το τέλος και αυτού του εξαμήνου και μαζί, πάντα, η αίσθηση του ανεκπλήρωτου....!!!

η αίθουσά μας στην Σχολή.



Κώστας Δικέφαλος

Γλυπτική στο φως
Παρασκευή 14/06, 20:00

“ Μόνο όταν συνυπάρχει και συμπορεύεται η ύλη και η σκέψη, μπορεί να διαμορφωθεί μια γλώσσα που να μεταφράζει με σαφή τρόπο την πρόθεση του δημιουργού για επικοινωνία. ”



Sianti Gallery

Vassileos Alexandrou 2, Athens, Greece



VIVID SYDNEY 2024

24 Μαΐου - 15 Ιουνίου

<https://www.youtube.com/watch?v=BE3Fdq4pwk4&t=43s>



μα πάντα ενδιαφέρουσα επίσκεψη στο ...

<http://www.ted.com/topics/architecture>

Το παρόν εκπαιδευτικό υλικό έχει αναπτυχθεί στα πλαίσια του εκπαιδευτικού και ερευνητικού έργου του
διδάσκοντα.- email: takiskozokos@gmail.com